

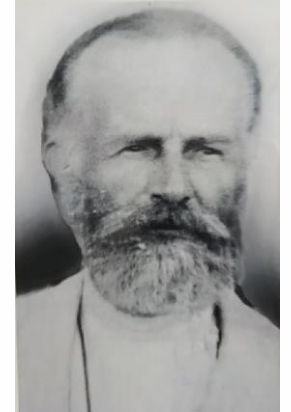


Федеральное государственное бюджетное учреждение науки  
Вологодский научный центр  
Российской академии наук

**Северо-Западному научно-исследовательскому институту  
молочного и лугопастбищного хозяйства  
имени А.С. Емельянова  
– 105 лет!**

## 105 лет аграрных исследований в СЗНИИМЛПХ

В ноябре 1921 г. получено распоряжение Народного комиссариата земледелия РСФСР о передаче совхоза «Марфино» областному управлению сельского хозяйства для организации Вологодской Северной областной опытной станции и назначении уполномоченным Наркомзема по опытному делу и заведующим станцией **Деларова Д.И.**, профессора, зав. кабинетом экономики и кооперации Вологодского молочно-хозяйственного института.



Зав. станцией  
Д.И. Деларов

Здания вологодской государственной сельскохозяйственной опытной станции с 1921 года



Первое здание



Второе здание

## 105 лет аграрных исследований в СЗНИИМЛПХ

В 1968 году на базе Вологодской государственной сельскохозяйственной опытной станции создается Северо-Западный научно-исследовательский институт молочного и лугопастбищного хозяйства (СЗНИИМЛПХ).

С 1975 года СЗНИИМЛПХ назначен селекционным центром по холмогорской породе, в 1979 году — главным координатором выполнения государственной научно-технической программы «Молоко» по Нечерноземной зоне РФ.

С 1984 года штат СЗНИИМЛПХ с численностью специалистов в опытно-производственных хозяйствах СЗНИИМЛПХ доходит до 1100 человек.



Опытное хозяйство «Остахово». Контора

В 80-90 гг. прошлого века СЗНИИМЛПХ главным координатором выполнения государственных научно-технических программ «Молоко», «Корма», «Нормы кормления» по Нечерноземной зоне РФ.



## 105 лет аграрных исследований в СЗНИИМЛПХ



А.С. Емельянов, доктор сельскохозяйственных наук, профессор, чл.-корр. ВАСХНИЛ, член коллегии МСХ СССР, директор института в 1931 – 1974 гг.

1921 г. передача совхоза «Марфино» областному управлению сельского хозяйства для организации Вологодской Северной областной опытной станции

1968 г. на базе Вологодской государственной сельскохозяйственной опытной станции создается институт молочного и лугопастбищного хозяйства

2001 г. регистрация ГНУ Северо-Западный НИИ молочного и лугопастбищного хозяйства Российской академии сельскохозяйственных наук

2014 г. переименование в ФГБНУ «СЗНИИМЛПХ». Институт передан в ведение ФАНО РФ

2017 г. Вхождение в состав Вологодского научного центра РАН в статусе обособленного подразделения

- ✓ 570 га земли, из них 260 га пашни;
- ✓ 100 га природных суходолов и лесных сенокосов;
- ✓ молочная ферма с поголовьем 64 головы коров со средней продуктивностью 6000 кг молока и 70 голов молодняка всех возрастов;
- ✓ овцеферма (20 маток и 30 голов откормочного молодняка);
- ✓ свиноферма (7 маток и 30 голов откормочного молодняка);
- ✓ 16 лошадей и 12 рабочих волов;
- ✓ птицеферма (куры, гуси, утки) – 120 голов;
- ✓ кроликоферма (100-150 голов);
- ✓ пасека (38-40 пчелосемей).



## Реформа РАН и реорганизация научных учреждений



**Институт  
социально-  
экономического  
развития территорий  
РАН**



**Вологодский  
научный центр  
РАН**

- ✓ элемент системы стратегического управления социально-экономическим развитием региона
- ✓ изучение фундаментальных научных проблем
- ✓ решение задач комплексного развития территорий



**Северо-Западный  
научно-исследовательский  
институт молочного  
и лугопастбищного  
хозяйства**



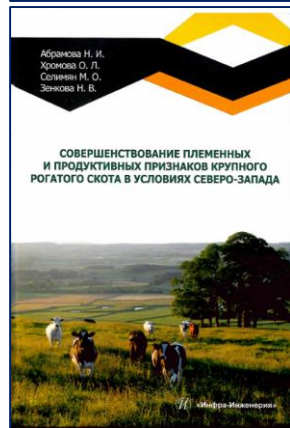
## Методическое сопровождение сельского хозяйства Северо-Запада России

### Карманный справочник агронома. Выпуск 1.

Многолетние травы : информационно-справочное издание / составители В.В. Вахрушева, О.О. Чернышева, Е.Н. Прядильщикова ; Вологодский научный центр Российской академии наук. – Вологда : ВолНЦ РАН, 2024. – 48 с.

### Совершенствование племенных и продуктивных признаков крупного рогатого скота в условиях Северо-Запада : монография / Н.И. Абрамова, О.Л. Хромова, М.О. Селимян, Н.В. Зенкова. - Вологда : Инфра-Инженерия, 2024. - 188 с.

### Научно-обоснованные технологии выращивания высокопродуктивных агрофитоценозов кормовых культур / В.В. Вахрушева, И.Л. Безгодова, Н.Ю. Коновалова, Е.Н. Прядильщикова ; Вологодский научный центр Российской академии наук. – Вологда : ВолНЦ РАН, 2024. – 123 с.



**Из отзыва:** «Изложенный в справочнике материал имеет практическое значение и предназначен для руководителей и специалистов сельхозпредприятий, агрономов хозяйств, преподавателей и студентов сельскохозяйственных учебных заведений, аспирантов, сотрудников научных учреждений.»  
**Главный агроном СХПК «Племзавод Майский» А.И. Михайлюк**

**Из отзыва:** «Настоящую Монографию рекомендуется использовать во всех племенных организациях, хозяйствах, осуществляющих выращивание и реализацию племенного крупного рогатого скота молочного направления продуктивности.»  
**Главный зоотехник-селекционер СХПК «Племзавод Майский» О.Ю. Папурина**

**Из отзыва:** «...представлена роль перспективных сортов зернобобовых культур, широкого применения малораспространенных видов и сортов многолетних злаковых трав в составе пастбищных фитоценозов, эффективных агротехнических приемов создания агрофитоценозов разных сроков созревания».

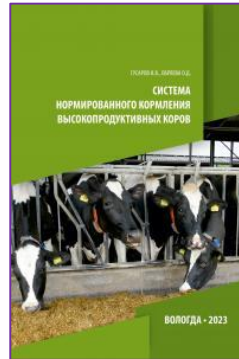
**Д.с.-х.н., профессор кафедры земледелия и луговодства С-ПБГАУ Н.А. Донских.**

## Методическое сопровождение сельского хозяйства Северо-Запада России

**Система нормированного кормления высокопродуктивных коров** / И.В. Гусаров, О.Д. Обряева // Вологда: ВолНЦ РАН, 2023. 219 с.

**Высокопродуктивные агрофитоценозы кормовых культур для условий Европейского Севера России : методическое пособие** / И. Л. Безгодова, Н. Ю. Коновалова, Е. Н. Прядильщикова, В. В. Вахрушева, С. С. Коновалова ; Вологодский научный центр Российской академии наук. – Вологда : ВолНЦ РАН, 2023. – 59 с.

**Современные технологии развития молочного животноводства в условиях Европейского севера России : монография** / Вологодский научный центр Российской академии наук; [И. В. Гусаров, Н. И. Абрамова, И. Л. Безгодова и др.], – Вологда : ВолНЦ РАН, 2026. – 272 с.



**Из отзыва:** «Ценность разработки заключается в системном подходе к требованиям полноценного нормированного кормления высокопродуктивных коров, качеству кормов, режиму и технике кормления с учетом биохимического статуса животных, при разных способах содержания».

**Д.б.н., профессор, почетный работник АПК России, заведующий кафедрой кормления животных «РГАУ-МСХА имени К.А.Тимирязева» Н.П. Буряков.**

**Из отзыва:** «Работа, проделанная авторами по созданию рекомендаций, имеет большое практическое значение для специалистов хозяйств Вологодской области и позволит улучшить продуктивность и долголетие животных».

**Начальник цеха механизации и растениеводства СПК «Агрофирма Красная звезда» Н.В. Соколов**

**Из отзыва:** «Комплексный подход к организации сельскохозяйственного производства возможен только при тесном сотрудничестве науки и производства и даст возможность повысить эффективность ведения отрасли молочного животноводства, что, и отражено в данной работе». **Д.с.-.х.н., директор ЯрНИИЖК – филиала ФГБУН «ФНЦ кормопроизводства и агроэкологии имени В.Р. Вильямса» А.В. Коновалов**

## Методическое сопровождение сельского хозяйства Северо-Запада России

**Обеспечение продовольственной безопасности России: экономические меры и технологические возможности : монография** / [Е. А. Мазиллов, С. А. Кожевников, М. А. Лебедева и др. ; под общей редакцией Е.А. Мазилова] ; Вологодский научный центр Российской академии наук. – Вологда : ВолНЦ РАН, 2025. – 254 с.



**Карманный справочник агронома. Выпуск 2. Зерновые и зерно-бобовые культуры : информационно-справочное издание** / составители В. В. Вахрушева, Е. Н. Прядильщикова, А. В. Ерегин; Вологодский научный центр Российской академии наук. – Вологда : ВолНЦ РАН, 2025. – 60 с.



**Из отзыва:** Задача справочника – помочь агрономам, обеспечив их разносторонним справочным материалом для планирования по технологиям возделывания сельскохозяйственных культур и организаций. **Ведущий советник Управления сельскохозяйственного производства Министерства сельского хозяйства и продовольственных ресурсов Вологодской области Н.Н. Ячменева**

**Рекомендации по возделыванию рапса ярового в условиях Вологодской области : методические рекомендации** / Е. Н. Прядильщикова, И. Л. Безгодова, Н. Ю. Коновалова ; Вологодский научный центр Российской академии наук. – Вологда : ВолНЦ РАН, 2026. – 36 с.



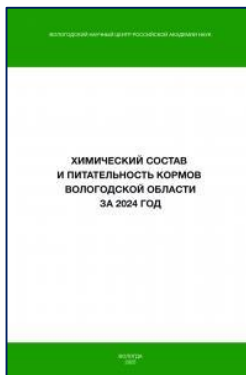
**Из отзыва:** Выводы исследования открывают возможности для практического применения изученных сортов и гибридов ярового рапса на сельскохозяйственных предприятиях региона.

**Зам. председателя по растениеводству-главный агроном СХПК «Племзавод Майский» А.Н. Михайлюк**

## Методическое сопровождение сельского хозяйства Северо-Запада России

### Химический состав и питательность кормов Вологодской области за 2024 год: ежегодное справочное издание / П.А. Фоменко, Е.В.

Богатырева; Вологодский научный центр  
Российской академии наук. – Вологда: ВолНЦ РАН,  
2025. – 36 с.



Из аннотации: «В справочнике представлены усредненные данные химического состава кормов Вологодской области, заготовленных в 2024 году. Особое внимание уделено новейшим показателям, которые играют ключевую роль в рациональном кормлении коров и оптимизации их продуктивности».

Впервые  
сформированы,  
оформлены и  
зарегистрированы БД  
по проведенным  
лабораторным  
исследованиям ЦКП

2022 год: База данных ХИМИЧЕСКИЙ СОСТАВ И ПИТАТЕЛЬНОСТЬ КОРМОВ ВОЛОГОДСКОЙ ОБЛАСТИ Фоменко П.А., Богатырева Е.В., Тищенко А.Г., Власова Н.С., Кулиганова Н.А., Гусаров И.В.

2023 год: База данных МАССИВ КАЧЕСТВЕННЫХ ПОКАЗАТЕЛЕЙ МОЛОКА КРУПНОГО РОГАТОГО СКОТА ВОЛОГОДСКОЙ ОБЛАСТИ Селимян М.О., Иванова Д.А., Сурначева С.В., Чижова Т.В., Головина Т.В.

2024 год: База данных МАССИВ МИКРОСАТЕЛЛИТНЫХ ПРОФИЛЕЙ КРУПНОГО РОГАТОГО СКОТА ГОЛШТИНСКОЙ ПОРОДЫ ВОЛОГОДСКОЙ ОБЛАСТИ Селимян М.О., Кожевникова Т.В., Хенерина Е.В., Мурзаева А.В., Сурначева С.В.

## Научно-технологическое сопровождение сельского хозяйства Северо-Запада России

### Областной конкурс «Лучшие корма Вологодчины»



Цель конкурса – распространение передового опыта в совершенствовании качества кормов в молочном животноводстве.

Участие в Конкурсе приняли 18 сельскохозяйственных организаций.

Всего в мероприятии приняли участие более 100 человек, в том числе более 30 представителей сельскохозяйственных организаций Вологодской области.



#### Номинации:

Лучший силос из однолетних и многолетних бобовых трав

Лучший силос из бобово-злаковой смеси однолетних и многолетних трав

Лучший силос из однолетних и многолетних злаковых трав

Лучший силос из кукурузы

Лучший силаж из многолетних бобовых и многолетних бобово-злаковых трав

Лучший силаж из многолетних злаковых трав

Лучшее сено

Лучший сенаж

За стремление к победе

За верность традициям



## Рост эффективности финансово-хозяйственной деятельности

Лаборатория		2016	2021	2022	2023	2024	2025	2025 / 2021, %
Лаборатория химического анализа кормов	Проб	974	3013	5528	6171	5445	6532	В 7,4 раза
	Тыс. руб.	775,4	2087,6	4050,1	4899,2	4561,8	5769,0	
Лаборатория биохимии и физиологии животных	Проб	1244	1927	2013	2122	2050	1445	282
	Тыс. руб.	870,8	1707,6	1672,9	1741,2	2823,8	2454,9	
Лаборатория ДНК	Проб	2066	5204	3927	6288	11599	15788	В 15 раз
	Тыс. руб.	888,4	2234,8	1903,9	4237,1	9316,2	13335,2	
Лаборатория контроля качества молока	Тыс. проб	236,0	222,9	228,9	260,2	234,3	253,8	187
	Тыс. руб.	2168,0	2361,6	3279,2	3912,5	3972,9	4062,1	
<b>Итого, тыс. руб.</b>		<b>4702,6</b>	<b>8391,6</b>	<b>11264,3</b>	<b>15596,2</b>	<b>22404,6</b>	<b>27713,3</b>	<b>В 5,9 раз</b>

**Институт обладает уникальной современной лабораторной базой, аналогов которой практически нет в России в рамках одной научной и коммерческой организации.**

## Модернизация научно-технической базы

За пять лет:

- ✓ Капитальные ремонты > 5,2 млн руб.
- ✓ Проведен ремонт 12 лабораторных помещений
- ✓ Вложения в оборудование > 46,2 млн руб.
- ✓ Обновление техпарка >1,2 млн руб.



Атомно-абсорбционный спектрометр Квант 2МТ

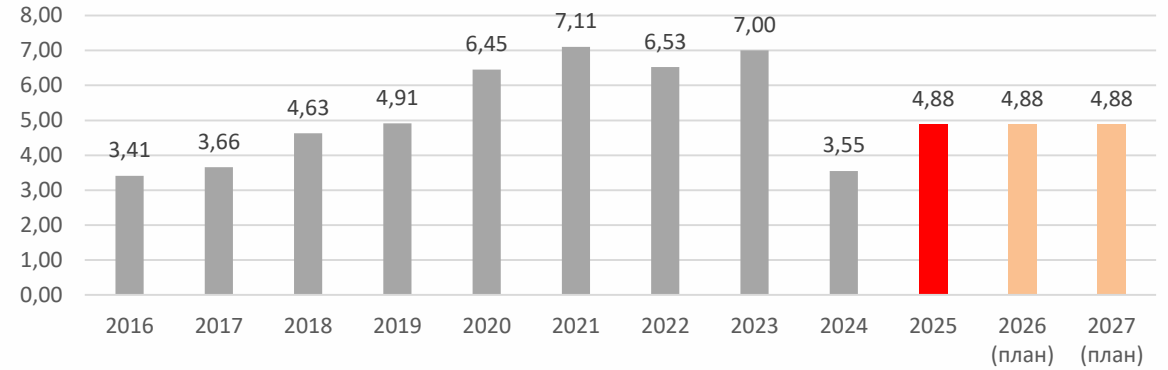


Трактор Беларус МТЗ 320.4 М

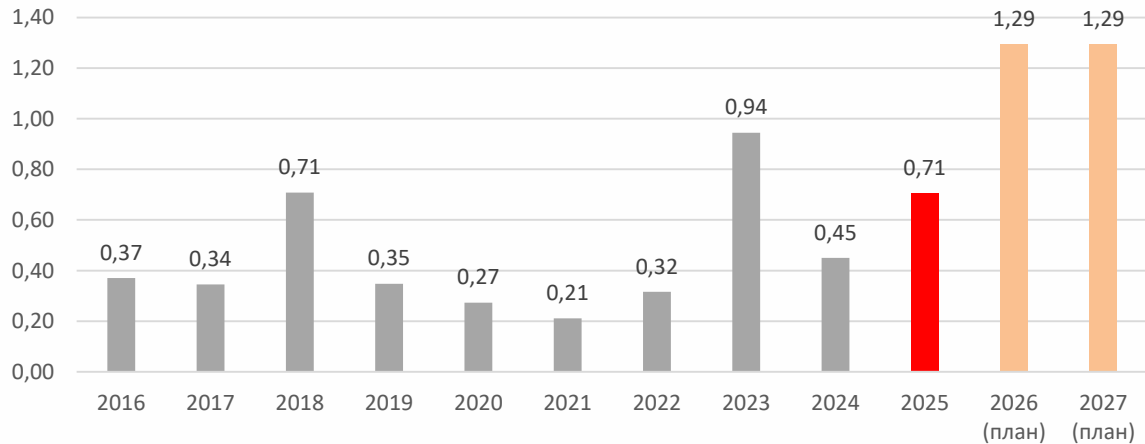


## Авторский капитал

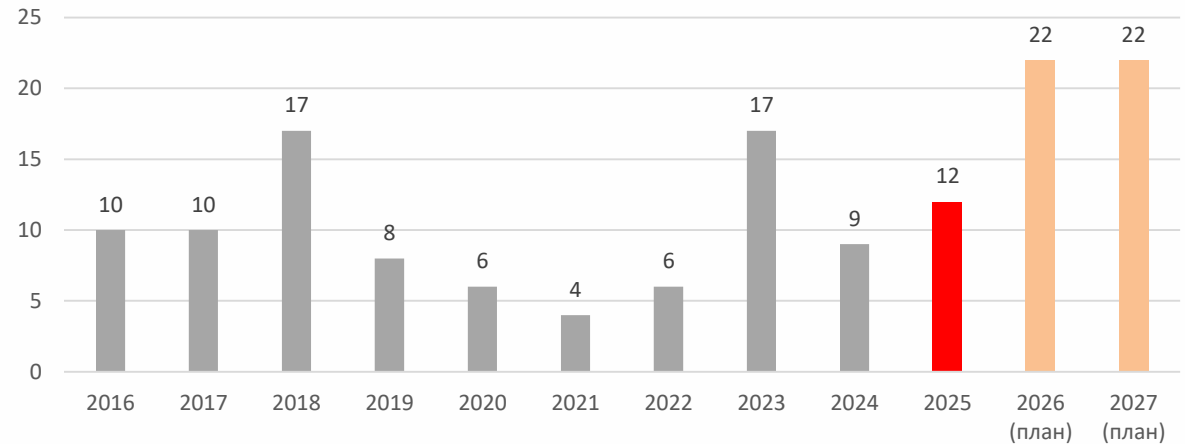
Показатель	2015	2020	2025	2025 / 2015
Число публикаций в РИНЦ, ед.	55	107	84	152
Число публикаций в ядре РИНЦ, ед.	9	12	12	133
Число цитирований в РИНЦ, ед.	135	733	1099	В 36 р.
Число цитирований из ядра РИНЦ, ед.	35	112	100	1123



Количество публикаций\* на 1 сотрудника, шт.



Количество публикаций\* WoS, Scopus, RSCI на 1 сотрудника, шт.

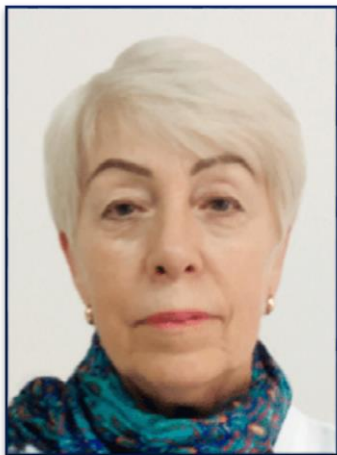


Количество статей\* WoS, Scopus, RSCI, шт.

## Повышение квалификации сотрудников

№	ФИО сотрудника	Год начала работы	Ожидаемый год защиты	Наименование программы ДПО с указанием года
1.	Фоменко П.А.	2012	2029-2030	«Отечественный и зарубежный опыт кормления жвачных животных разного направления продуктивности» (2024)
2.	Башмакова С.А.	2024	2028-2029	«Система менеджмента лаборатории в соответствии с Критериями аккредитации и ГОСТ ISO/IEC 17025-2019: требования, документирование, внедрение в работу, проверка. Внутренние аудиты в соответствии с ГОСТ Р ИСО 19011» (2026)
3.	Чижова Т.В.	2020	-	«Специалист по испытаниям молока и молочной продукции» (2024)
4.	Селимян М.О.	2018	2026	«Специалист лаборатории молекулярно-генетической экспертизы» (2024), «Использование ресурсов электронной информационно-образовательной среды в образовательной организации» (2026), «Введение в биоинформационный анализ данных полногеномного SNP-генотипирования» (2026)
5.	Кожевникова Т.В.	2020	-	«Специалист лаборатории молекулярно-генетической экспертизы» (2024)
6.	Третьяков Е.А.	2024	-	«Преподавание в эпоху искусственного интеллекта: вызовы и новая этика» (2025), «Использование ресурсов электронной информационно-образовательной среды в образовательной организации» (2026)
7.	Иванова Д.А.	2016	-	«ДНК-технологии в животноводстве» (2026)

## Специалисты – главная ценность института и основа его успеха



Ведущий научный сотрудник отдела разведения сельскохозяйственных животных, к.с.-х.н.

**Наталья Ивановна Абрамова**

И.о. зав. отделом разведения сельскохозяйственных животных, зав. лабораторией, научный сотрудник

**Максим Олегович Селимян**



И.о. зав. отделом растениеводства

**Елена Николаевна Прядильщикова**

Зав. лабораторией химического анализа кормов, старший научный сотрудник

**Полина Анатольевна Фоменко**



## Открытие Аспирантуры

С 2026 г. открыта аспирантура по направлению  
**4. Сельскохозяйственные науки**

Научная специальность 4.1.1. Общее земледелие и растениеводство, нормативный срок обучения 4 года.

Научная специальность 4.2.4. Частная зоотехния, кормление, технология приготовления кормов и производства продукции животноводства, нормативный срок обучения 3 года.

Федеральная служба по надзору в  
сфере образования и науки  
(наименование лицензирующего органа)



Выписка  
из реестра лицензий по состоянию на 15:12 «08» июня 2026 г.

- Статус лицензии: действующая  
(действующая / приостановлена частично / прекращена)
- Регистрационный номер лицензии: № Л035-00115-35/00097323
- Дата предоставления лицензии: 12 октября 2017
- Полное и (в случае, если имеется) сокращенное наименование, в том числе фирменное наименование, и организационно-правовая форма юридического лица, адрес его места нахождения, номер телефона, адрес электронной почты, государственный регистрационный номер записи о создании юридического лица:  
Федеральное государственное бюджетное учреждение науки "Вологодский научный центр Российской академии наук" (ФГБУН ВолНИЦ РАН). Место нахождения: 160014, Вологодская область, город Вологда, улица Горького, 56А. Телефон: (8172) 59-78-03, (8172) 59-78-02. Адрес электронной почты: common@vscs.ac.ru; common@volnc.ru. ОГРН: 1023500875683.  
(заполняется в случае, если лицензиатом является юридическое лицо)
- Полное и (в случае, если имеется) сокращенное наименование иностранного юридического лица, полное и (в случае, если имеется) сокращенное наименование филиала иностранного юридического лица, аккредитованного в соответствии с Федеральным законом «Об иностранных инвестициях в Российской Федерации», адрес (место нахождения), номер телефона и адрес электронной почты филиала иностранного юридического лица на территории Российской Федерации, номер записи об аккредитации филиала иностранного юридического лица в государственном реестре аккредитованных филиалов, представительств иностранных юридических лиц:  
(заполняется в случае, если лицензиатом является иностранное юридическое лицо)
- Фамилия, имя и (в случае, если имеется) отчество индивидуального предпринимателя, государственный регистрационный номер записи о государственной регистрации индивидуального предпринимателя, а также иные

Приказ о переоформлении лицензии от 26.12.2025  
№2427 Федеральная служба по надзору в  
сфере образования и науки

## Взаимодействие с ведущими организациями

### ВИР им. Н.И. Вавилова

Сотрудники СЗНИИМЛПХ приняли участие в научной экспедиции Всероссийского института генетических ресурсов растений им. Н.И. Вавилова  
Август 2021 г.



На площадках опытного поля СЗНИИМЛПХ разводится утерянная ранее и переданная ВИР капуста кормовая Мозговая зеленая Вологодская с 2022 г по н.в.



Сотрудники СЗНИИМЛПХ принимают участие в специализированной магистерской программе «Генетика и биотехнология растений» в НТУ «Сириус», реализуемой при поддержке ВИР им. Н.И. Вавилова



В формате ВКС совместно с ВИР проводится ежегодный международный научный семинар (первый – «Роль диких родичей культурных растений в современной селекции»)



## Взаимодействие с ведущими организациями

### ВНИИПЛЕМ

Участие в мероприятиях, организованных ВНИИПЛЕМ: международная научно-практическая конференция «Молекулярная генетика в животноводстве»

Всероссийский практический семинар «Порядок проведения аккредитации лабораторий, осуществляющих оказание услуг в области племенного животноводства»



Рабочее совещание ФГБУ ВНИИПЛЕМ для обсуждения наиболее важных организационных и рабочих вопросов процедуры аккредитации



Руководство соискателем (М.О. Селимян) и подготовка к защите кандидатской диссертации.

## Взаимодействие с ведущими организациями

### ВИЖ им. Л.К. Эрнста (в т.ч. филиал ВНИИГРЖ)

**Проведение совместных конференций «Состояние и перспективы совершенствования популяции черно-пестрого скота России» (2025 г.), «Генетика и селекция отечественной популяции айрширского скота на пути к прогрессу» (2021 г.)**

ВСЕРОССИЙСКИЙ НАУЧНО-ИССЛЕДОВАТЕЛЬСКИЙ ИНСТИТУТ ГЕНЕТИКИ И РАЗВЕДЕНИЯ СЕЛЬСКОХОЗЯЙСТВЕННЫХ ЖИВОТНЫХ-ФИЛИАЛ ФЕДЕРАЛЬНОГО ГОСУДАРСТВЕННОГО БЮДЖЕТНОГО НАУЧНОГО УЧРЕЖДЕНИЯ «ФЕДЕРАЛЬНЫЙ ИССЛЕДОВАТЕЛЬСКИЙ ЦЕНТР ЖИВОТНОВОДСТВА-ВИЖ ИМЕНИ АКАДЕМИКА Л.К. ЭРНСТА

МИНИСТЕРСТВО СЕЛЬСКОГО ХОЗЯЙСТВА РОССИИ

СЕЛЕКЦИОННЫЙ ЦЕНТР (АССОЦИАЦИЯ)  
ПО ЧЕРНО-ПЕСТРОЙ ПОРОДЕ КРУПНОГО РОГАТОГО СКОТА (ВНИИГРЖ)

СЕВЕРО-ЗАПАДНЫЙ НАУЧНО-ИССЛЕДОВАТЕЛЬСКИЙ ИНСТИТУТ МОЛОЧНОГО И ЛУГОПАСТБИЩНОГО ХОЗЯЙСТВА-ОБОСОБЛЕННОЕ ПОДРАЗДЕЛЕНИЕ ВОЛОГДСКОГО НАУЧНОГО ЦЕНТРА РАН

ПРОГРАММА  
научно-практической конференции

СОСТОЯНИЕ И ПЕРСПЕКТИВЫ СОВЕРШЕНСТВОВАНИЯ  
ПОПУЛЯЦИИ ЧЕРНО-ПЕСТРОГО СКОТА РОССИИ

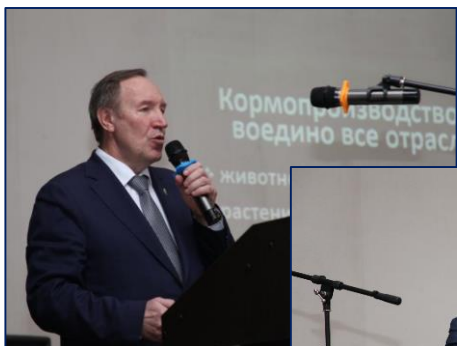
3 – 5 июня 2025 г.  
г. Вологда



**Повышение квалификации сотрудников СЗНИИМЛПХ по программам «ДНК-технологии в животноводстве», «Введение в биоинформационный анализ данных полногеномного SNP-генотипирования»**

## Взаимодействие с ведущими организациями

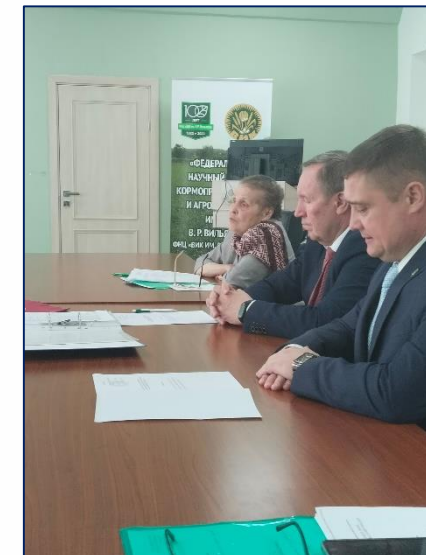
### ВИК им. В.Р. Вильямса (в т.ч. филиал ЯрНИИЖК)



**Участие в конкурсе «Лучшие корма Вологодчины»**



**Участие сотрудников СЗНИИМЛПХ в работе комитета ТК-130**



**Участие в заседании комиссии по приемке опытов и работ по производственной проверке и освоению научно-технических достижений в сельскохозяйственной практике Ярославского НИИЖК**

## Взаимодействие с ведущими организациями

### Вологодская ГМХА им. Н.И. Верещагина

### Базовая кафедра «Научно-практическое обеспечение животноводства»

**ОТКРЫТИЕ**  
сентябрь 2024 года



## ДЕЯТЕЛЬНОСТЬ

Сотрудники:

- Третьяков Е.А., в.н.с., к.с.-х.н., доцент – зав. кафедрой;
- Селимян М.О., н.с. – старший преподаватель.

Учебная:

- Закреплены 4 дисциплины, 2 производственные практики.
- За кафедрой закреплены 2 бакалавра и 3 магистранта.

Научная:

- Научно-исследовательская работа студентов, направленная на подготовку выпускных квалификационных работ (5 чел.);
- Подготовлено 6 статей РИНЦ в сборники по итогам работы 2 конференций.
- Идёт подготовка к участию в конференциях с докладами.

## ПЛАНЫ

- Расширить научно-исследовательскую работу студентов, за счёт приёма на кафедру ещё 2 магистрантов и 1 аспиранта в 2025 учебном году;
- Наряду с подготовкой статей РИНЦ подготовить 1-2 статьи ВАК;
- Начать изучение переваримости кормов и рационов с использованием ферментатора (2025 год);
- Открыть базовую кафедру в направлении «Агрономия» (сентябрь 2025 год).

## Взаимодействие с Ассоциациями пород КРС

### Ярославская порода

1. План селекционно-племенной работы со стадом ярославской породы крупного рогатого скота АО «Шексна» Шекснинского района Вологодской области на 2021-2025 год
2. План селекционно-племенной работы со стадом ярославской породы крупного рогатого скота АО «Шексна» Шекснинского района Вологодской области на 2026-2030 год

### Холмогорская порода

План племенной работы со стадом крупного рогатого скота холмогорской породы ООО «Дружба» Няндомского района Архангельской области на 2025 - 2029 гг.

### Чёрно-пёстрая порода

Проведение совместной конференции Селекционного центра по черно-пестрой породе крупного рогатого скота «Состояние и перспективы со-вершенствования популяции черно-пестрого скота России» г. Вологда, с. Молочное, 04.06.2025 г.

### Айрширская порода

1. План селекционно-племенной работы со стадом крупного рогатого скота айрширской породы СПК Агрофирмы «Красная Звезда» на 2022-2026 год
2. План селекционно-племенной работы со стадом крупного рогатого скота айрширской породы СХПК «ПЗ Майский» на 2022-2026 годы
3. План племенной работы со стадом крупного рогатого скота айрширской породы ООО «Милка» Вологодского района Вологодской области на 2025 - 2029 гг.
4. Проведение конференции «Генетика и селекция отечественной популяции айрширского скота на пути к прогрессу» г. Вологда, с. Молочное, 01.06.2021г.
5. Сотрудники института (Абрамова Н.И.) – член ассоциации айрширской породы

### Голштинская порода

1. План селекционно-племенной работы со стадом крупного рогатого скота голштинской породы ОАО «ПЗ «Александровский» Лямбирского района республики Мордовия на 2024 - 2028 гг.
2. План селекционно-племенной работы со стадом крупного рогатого скота голштинской породы СПК (колхоз) «Пригородный Плюс» Устюженского муниципального округа Вологодской области на 2024 - 2028 гг.

## Взаимодействие с ассоциацией генофондных пород

Вступление Вологодского научного центра в Национальную Ассоциацию «Генофонд СХЖ» (18 декабря 2025 г.)



Общественные слушания «Сохранение и рациональное использование генофондов отечественных пород сельскохозяйственных животных. Проблемы и перспективы» 08.04.2026



Международная научно-практическая конференция «Стратегия сохранения и использования генетических ресурсов сельскохозяйственных: экономика, риски и возможности для интеграции в ЕАЭС» 22.01.2026